


**муниципальное автономное дошкольное образовательное учреждение детский сад
общеразвивающего вида с приоритетным осуществлением деятельности
по физическому развитию воспитанников № 46**

Россия, 623280, Свердловская область, г. Ревда, ул. Чехова, д.49А

СОГЛАСОВАНО советом педагогов
МАДОУ детский сад № 46
Протокол № 4 от « 15 » апреля 2022г.
Председатель совета педагогов

Т.Г. Богомолова

УТВЕРЖДЕНО

приказ № 153 от « 15 » апреля 2022г.
Заведующий МАДОУ детский сад № 46
Е.А. Садрутдинова



ОТЧЕТ
по результатам самообследования
МАДОУ детский сад № 46
за 2021 год

СОДЕРЖАНИЕ

№ п/п	Содержание	№ страницы
	Общие сведения об образовательном учреждении	2
	Аналитическая часть	3
1	Оценка образовательной деятельности	3
2	Оценка системы управления учреждения	6
3	Оценка содержания и качества подготовки обучающихся	7
4	Оценка организации учебного процесса (воспитательно-образовательной деятельности)	9
5	Оценка качества кадрового обеспечения	10
6	Оценка учебно-методического и библиотечно-информационного обеспечения	13
7	Оценка материально-технической базы	14
8	Оценка функционирования внутренней системы оценки качества образования	15
	Результаты анализа показателей деятельности учреждения	16

Общие сведения об образовательной организации

Наименование образовательной организации:

Полное наименование – муниципальное автономное дошкольное образовательное учреждение детский сад общеразвивающего вида с приоритетным осуществлением деятельности по физическому развитию воспитанников № 46.

Сокращенное наименование – МАДОУ детский сад № 46 (далее – Учреждение).

Руководитель – заведующий, Евгения Александровна Садрутдинова

Учредитель – администрация городского округа Ревда, управление образования ГО Ревда

Организационно-правовая форма Учреждения – автономное учреждение.

Тип – дошкольная образовательная организация.

Местонахождение Учреждения: Россия, 623280, Свердловская область, г. Ревда, ул. Чехова, д. 49 А.

Адрес электронный почты: detsad46@mail.ru

Учреждение имеет два структурных обособленных подразделения, обеспечивающих осуществление образовательной деятельности по образовательным программам дошкольного образования, присмотр и уход за детьми:

Структурное обособленное подразделение № 1, расположенное по адресу: 623280, Свердловская область, г. Ревда, ул. Спартака, 2 (далее по тексту – СОП № 1).

Сокращенное наименование структурного обособленного подразделения № 1 – МАДОУ детский сад № 46 СОП № 1.

Структурное обособленное подразделение № 2, расположенное по адресу: 623280, Свердловская область, г. Ревда, ул. Карла Либкнехта, 54 (далее по тексту – СОП № 2).

Сокращенное наименование структурного обособленного подразделения № 2 – МАДОУ детский сад № 46 СОП № 2.

Структурные обособленные подразделения не являются юридическими лицами.

Учреждение расположено в границах плановой застройки города, имеет три корпуса. Здание по ул. Спартака, 2 расположено на северо – востоке от центра города, на расстоянии - 1км, здание по ул. Чехова, 49 А на северо – востоке от центра города на расстоянии – 1км 500 метров, здание по ул. Карла Либкнехта, д. 54 - на расстоянии 2 км. Рельеф местности – равнинный.

С севера здания по ул. Чехова, 49А расположен пятиэтажный жилой дом на расстоянии 8 метров, с юга – жилые пятиэтажные дома на расстоянии 10 и 25 метров, с запада – здание военкомата на расстоянии 12 метров, с востока жилой многоэтажный дом на расстоянии 10 метров. Проектная наполняемость на 190 мест.

С севера здания по ул. Спартака, 2 расположены жилые многоэтажные дома на расстоянии 7,5 метров, с юга – МАОУ «СОШ №2» на расстоянии 20 метров, филиал ДЮСШ на расстоянии 10 метров, МУП «УКС» на расстоянии 5 метров, с запада - жилые многоэтажные дома на расстоянии 7 метров, с востока – жилой многоэтажный дом на расстоянии 17 метров. Проектная наполняемость на 133 мест.

Здание по ул. Карла Либкнехта, д. 54 расположено в жилом районе, вокруг учреждения асфальтированная территория. С севера, юга, запада и востока размещены жилые многоквартирные дома, расстояние до них 30 м. Объектов производственных предприятий вокруг зданий нет. Проектная наполняемость на 127 мест.

Основной целью Учреждения является осуществление образовательной деятельности по реализации образовательных программ дошкольного образования, присмотр и уход за детьми.

Основными задачами Учреждения являются:

- охрана жизни и укрепление физического и психического здоровья детей;
- обеспечение познавательного, речевого, социально-коммуникативного, художественно-эстетического и физического развития детей;
- воспитание с учетом возрастных категорий детей гражданственности, уважения к правам и свободам человека, любви к окружающей природе, Родине, семье;
- осуществление необходимой коррекции недостатков в физическом и (или) психическом развитии детей;
- оказание консультативной и методической помощи родителям (законным представителям) по вопросам воспитания, обучения и развития детей;
- взаимодействие с семьями детей для обеспечения полноценного развития детей.

Виды деятельности Учреждения:

- 1) осуществление присмотра и ухода за детьми в группах общеразвивающей направленности;
- 2) реализация основной общеобразовательной программы - образовательной программы дошкольного образования;
- 3) реализация дополнительной общеобразовательной программы - дополнительной общеразвивающей программы.

Предметом деятельности Учреждения является формирование общей культуры, развитие физических, интеллектуальных, нравственных, эстетических и личностных качеств, формирование предпосылок учебной деятельности, сохранение и укрепление здоровья воспитанников.

Режим работы Учреждения:

5-дневная рабочая неделя с понедельника по пятницу. Выходные - суббота, воскресенье. Длительность пребывания детей в группах - 10,5 часов. Режим работы групп с 7.15ч. до 17.45ч.

Аналитическая часть

1. ОЦЕНКА ОБРАЗОВАТЕЛЬНОЙ ДЕЯТЕЛЬНОСТИ

Образовательная деятельность в Учреждении осуществляется в соответствии с Федеральным законом от 29.12.2012 № 273 – ФЗ «Об образовании в Российской Федерации», ФГОС ДО. С 01.01.2021 года Учреждение функционирует в соответствии с требованиями СП 2.4.3648-20 «Санитарно-эпидемиологические требования к организациям воспитания и обучения, отдыха и оздоровления детей и молодежи», а с 01.03.2021 — дополнительно с требованиями СанПиН 1.2.3685-21 «Гигиенические нормативы и требования к обеспечению безопасности и (или) безвредности для человека факторов среды обитания».

Образовательная деятельность ведется на основании утвержденной основной образовательной программы дошкольного образования, которая составлена в соответствии с ФГОС ДО, примерной образовательной программы дошкольного образования, санитарно-эпидемиологическими правилами и нормативами.

Детский сад посещает 406 воспитанников в возрасте от 2 до 7 лет. В Учреждения сформировано 18 групп общеразвивающей направленности и 2 группы комбинированного вида. Из них в:

МАДОУ детский сад № 46

Группа	Возраст воспитанников	Количество детей
Старшая № 1	от 5 до 6 лет	24
Старшая № 2	от 5 до 6 лет	24
Старшая № 3	от 5 до 6 лет	24
Старшая № 4	от 5 до 6 лет	24
Подготовительная № 1	от 6 до 7 лет	22
Подготовительная № 2	от 6 до 7 лет	24

Подготовительная № 3	от 6 до 7 лет	24
Подготовительная № 4	от 6 до 7 лет	24

МАДОУ детский сад № 46 СОП № 1

Группа	Возраст воспитанников	Количество детей
Вторая группа раннего возраста	от 2 до 3 лет	20
Средняя № 1	от 4 до 5 лет	23
Средняя № 2	от 4 до 5 лет	22
Старшая	от 5 до 6 лет	24
Подготовительная № 1	от 6 до 7 лет	22
Подготовительная № 2	от 6 до 7 лет	22

МАДОУ детский сад № 46 СОП № 2

Группа	Возраст воспитанников	Количество детей
Вторая группа раннего возраста	от 2 до 3 лет	20
Младшая группа	от 3 до 4 лет	20
Средняя	от 4 до 5 лет	21
Старшая	от 5 до 6 лет	21
Подготовительная №1	от 6 до 7 лет	21
Подготовительная №2	от 6 до 7 лет	24

В 2021 году Учреждение функционировало в обычном режиме с соблюдением санитарно-эпидемиологических требований, в том числе касающихся коронавирусной инфекции.

Воспитательная работа

С 01.09.2021 детский сад реализует рабочую программу воспитания и календарный план воспитательной работы, которые являются частью основной образовательной программы дошкольного образования.

За 4 месяца реализации программы воспитания родители выражают удовлетворенность воспитательным процессом в Учреждении, что отразилось на результатах анкетирования, проведенного в декабре 2021 года. Родители отметили, что многие мероприятия стали проводиться на территории Учреждения. Вместе с тем, родители высказали желания по посещению праздников в детском саду.

Воспитательно-образовательный процесс в Учреждении строится в соответствии с действующим законодательством, с учётом индивидуальных особенностей детей, с использованием разнообразных форм и методов, в тесной взаимосвязи воспитателей, специалистов и родителей. Чтобы выбрать стратегию воспитательно-образовательной деятельности в 2021 году проводился анализ состава семей воспитанников.

Характеристика семей по составу

Характеристика семьи	Количество семей	% от общего количества семей
Полная семья	328	81
Неполная семья (с одним родителем)	78	19
Оформлено опекуновство	2	0,4
Многодетная семья (3 и более детей)	115	25

Характеристика семей по количеству детей

Количество детей	Количество семей	Процент от общего количества
------------------	------------------	------------------------------

в семье	основное	СОП 1	СОП 2	всего	семей воспитанников
Один ребенок	43	28	17	88	20%
Два ребенка	93	70	52	215	48%
Три ребенка и более	44	31	59	134	32%

Воспитательная работа строится с учетом индивидуальных особенностей детей, с использованием разнообразных форм и методов, в тесной взаимосвязи воспитателей, специалистов и родителей. Детям из неполных семей уделяется большее внимание в первые месяцы после зачисления в Учреждение.

Дополнительное образование

В Учреждении в 2021 году дополнительные общеразвивающие программы реализовывались по направлениям: художественному, физкультурно-оздоровительному, речевому. Источник финансирования: средства бюджета или физических лиц. Подробная характеристика — в таблице.

№	Направленность / Наименование программы	Форма организации	Возраст	Год, количество воспитанников		Бюджет	За плату
				2020	2021		
1	Художественное						
1.1	Мукасолка	кружок	4-5 лет	21	21	+	-
1.2	Карамельки	вокальная студия	5-7 лет	15	20	-	+
1.3	Ритмическая мозаика	кружок	3-7 лет	20	16	-	+
1.4	Домисолка	вокальная студия	5-7 лет	22	22	-	+
2	Физкультурно-оздоровительное						
2.1	Школа мяча	секция	5-7 лет	94	108	+	-
2.2	Страна Игралия	кружок	5 лет	3	23	+	-
2.3	Народные игры	кружок	5-6 лет	21	21	+	-
3	Социально-гуманитарная						
3.1	Будем чисто говорить	Индивидуальные логопедические занятия	5-7 лет	4	4	-	+
3.2	Финансовая грамотность	кружок	5-6 лет	21	21	+	-
3.3	На золотом крыльце сидели	кружок	6-7 лет	24	24	+	
3.4	Эйдетика	кружок	6-7 лет	22	21	+	
4	Естественнонаучная						
4.1	Smart Kids	лаборатория	5-7 лет	40	40	+	-

Анализ родительского опроса, проведенного в ноябре 2021 года, показывает, что дополнительное образование в детском саду реализуется достаточно активно, наблюдается увеличение числа детских объединений и посещаемости занятий в сравнении с 2020 годом.

2. ОЦЕНКА СИСТЕМЫ УПРАВЛЕНИЯ УЧРЕЖДЕНИЯ

Управление Учреждением осуществляется в соответствии с действующим законодательством Российской Федерации и его Уставом и строится на принципах единоначалия и коллегиальности, обеспечивающих государственно-общественный характер управления Учреждением.

В Учреждении сформированы коллегиальные органы управления, к которым относятся: общее собрание работников Учреждения, наблюдательный совет, совет педагогов, родительский комитет, профсоюзный комитет.

Единоличным исполнительным органом является руководитель – заведующий.

Органы управления, действующие в Учреждении

Наименование органа	Функции
Заведующий	Контролирует работу и обеспечивает эффективное взаимодействие структурных подразделений Учреждения, утверждает штатное расписание, отчетные документы организации, осуществляет общее руководство Учреждением
Наблюдательный совет	Рассматривает вопросы: - развития образовательного Учреждения; - финансово-хозяйственной деятельности; - материально-технического обеспечения.
Совет педагогов	Осуществляет текущее руководство образовательной деятельностью Учреждения, в том числе рассматривает вопросы: - развития образовательных услуг; - регламентации образовательных отношений; - разработки образовательных программ; - выбора учебных пособий, средств обучения и воспитания; - материально-технического обеспечения образовательной деятельности; - аттестации, повышения квалификации педагогических работников; - координации деятельности педагогических работников Учреждения.
Общее собрание работников Учреждения	Реализует право работников участвовать в управлении Учреждением, в том числе: - участвовать в разработке и принятии коллективного договора, Правил трудового распорядка, изменений и дополнений к ним; - принимать локальные акты, которые регламентируют деятельность Учреждения и связаны с правилами и обязанностями работников; - разрешать конфликтные ситуации между работниками и администрацией Учреждения; - вносить предложения по корректировке плана мероприятий Учреждения, совершенствованию ее работы и развитию материальной базы.
Родительский комитет	Представляет интересы родителей воспитанников, в том числе рассматривает вопросы: - реализации политики в области дошкольного образования; - защиты прав и интересов воспитанников, их родителей (законных представителей); - основных направлений развития Учреждения; - дополнительных платных образовательных услуг в Учреждении;

	- оказания посильной помощи в материально-техническом оснащении Учреждения.
Профсоюзный комитет	Является постоянно действующим органом самоуправления Учреждения, представляющим интересы трудового коллектива, в том числе: - контроль за соблюдением трудового законодательства, правил и норм охраны труда в Учреждении; - защита интересов членов Профсоюза; - информационное обеспечение; - регулирование трудовых споров.

Структура и система управления соответствует специфике деятельности Учреждения.

В 2021 году в систему управления Учреждением внедрили элементы электронного документооборота. Это упростило работу организации во время дистанционного функционирования. Дополнительно расширили обязанности заместителя заведующего и старшего воспитателя по контролю за качеством образования и добавили контроль организации дистанционного обучения.

Управление дошкольным учреждением осуществляется управленческой командой, в которую входят: заведующий, руководители структурных обособленных подразделений, старший воспитатель.

По итогам 2021 года система управления Учреждения оценивается как эффективная, позволяющая учесть мнение работников и всех участников образовательных отношений. В следующем году изменение системы управления не планируется.

3. ОЦЕНКА СОДЕРЖАНИЯ И КАЧЕСТВА ПОДГОТОВКИ ОБУЧАЮЩИХСЯ

Уровень развития детей анализируется по итогам педагогической диагностики. Формы проведения диагностики:

- диагностические занятия (по каждому разделу программы);
- диагностические срезы;
- наблюдения, итоговые занятия (анализ результатов детской деятельности).

Разработаны диагностические карты освоения основной образовательной программы дошкольного образования Учреждения в каждой возрастной группе. Карты включают анализ уровня развития воспитанников в рамках целевых ориентиров дошкольного образования и качества освоения образовательных областей. Результаты качества освоения ООП ДО Учреждения на конец учебного года таковы:

Результаты педагогической диагностики детей (май 2021 года)

ул. Чехова, д. 49 А

Показатели	Кол-во диагностики руемых	Уровни освоения программы		
		Опережает возрастные нормы (2)	Соответствует возрасту (1)	Отстает от возрастных норм (0)
		ср %	ср %	ср %
Разделы программы				
Образовательная область «Социально-коммуникативное развитие»	190	21	72	7
ОО «Познавательное развитие»	190	27	62	11
ОО «Речевое развитие»	190	22	62	16

ОО «Художественно-эстетическое развитие»	190	22	67	11
ОО «Физическое развитие»	190	20	67	13
Средний %		22	66	12
Итого:		88% воспитанников осваивает программу в соответствии с возрастными нормами		12% детей отстает от возрастных норм

Результаты педагогической диагностики детей (май 2021 года)

ул. Спартака, д.2

Показатели	Кол-во диагностируемых	Уровни освоения программы		
		Опережает возрастные нормы (2)	Соответствует возрасту (1)	Отстает от возрастных норм (0)
		ср %	ср %	ср %
Разделы программы				
Образовательная область «Социально-коммуникативное развитие»	126	14	73	13
ОО «Познавательное развитие»	126	21	70	9
ОО «Речевое развитие»	126	15	58	27
ОО «Художественно-эстетическое развитие»	126	28	65	7
ОО «Физическое развитие»	126	13	75	12
Средний %		18	69	13
Итого:		87% воспитанников осваивает программу в соответствии с возрастными нормами		13% детей отстает от возрастных норм

Результаты педагогической диагностики детей (май 2021 года)

СОП № 2 ул. Карла Либкнехта, 54

Показатели	Кол-во диагностируемых	Уровни освоения программы		
		Опережает возрастные нормы (2)	Соответствует возрасту (1)	Отстает от возрастных норм (0)
		ср %	ср %	ср %
Разделы программы				
Образовательная область «Социально-коммуникативное развитие»	122	29	56	15
ОО «Познавательное развитие»	122	31	52	17

ОО «Речевое развитие»	122	23	54	23
ОО «Художественно-эстетическое развитие»	122	23	59	18
ОО «Физическое развитие»	122	29	63	8
Средний %		27	57	16
Итого:		84% воспитанников осваивает программу в соответствии с возрастными нормами		16% детей отстает от возрастных норм

В конце учебного года (май 2021) педагог-психолог детского сада проводил обследование воспитанников подготовительных групп на предмет оценки сформированности предпосылок к учебной деятельности. Задания позволили оценить уровень сформированности предпосылок к учебной деятельности: возможность работать в соответствии с фронтальной инструкцией (удержание алгоритма деятельности), умение самостоятельно действовать по образцу и осуществлять контроль, обладать определенным уровнем работоспособности, а также вовремя остановиться в выполнении того или иного задания и переключиться на выполнение следующего, возможностей распределения и переключения внимания, работоспособности, темпа, целенаправленности деятельности и самоконтроля.

Результаты педагогического анализа показали преобладание детей с высоким и средним уровнем развития при прогрессирующей динамике на конец учебного года, что говорит о результативности образовательной деятельности в Учреждении.

В образовательной деятельности особое внимание отводится детям с ограниченными возможностями здоровья. В Учреждении создан психолого-педагогический консилиум для определения оптимальных условий для развития, социализации, адаптации ребенка с особыми образовательными потребностями (развивающей предметно-пространственной среды, психолого-педагогических, кадровых, материально-технических, учебно-методических (дидактических), организационных, необходимых средств воспитания и обучения для использования в образовательном процессе и т.п.), которые отражаются в адаптированной образовательной программе.

Типы адаптированных образовательных программ, разработанных в ДОУ

Тип адаптированной образовательной программы по рекомендациям ПМПК	Основное	СОП 1	СОП 2
	Количество / процент		
Адаптированная образовательная программа дошкольного образования для детей с тяжелыми нарушениями речи	23	12	9
АОП ДО для детей с нарушением опорно-двигательного аппарата	-	1	1
АОП ДО для слабовидящих детей	1		-
АОП ДО для слабослышащих детей	1		-
АОП ДО для детей с тяжёлыми множественными нарушениями развития	-		1

Таким образом, образовательная деятельность учитывает индивидуальные особенности развития детей с ОВЗ.

4. ОЦЕНКА ОРГАНИЗАЦИИ УЧЕБНОГО ПРОЦЕССА (ВОСПИТАТЕЛЬНО-ОБРАЗОВАТЕЛЬНОЙ ДЕЯТЕЛЬНОСТИ)

В основе образовательного процесса в Учреждении лежит взаимодействие педагогических работников, администрации и родителей. Основными участниками образовательного процесса являются дети, родители, педагоги.

Основные форма организации образовательного процесса:

- совместная деятельность педагогического работника и воспитанников в рамках организованной образовательной деятельности по освоению основной общеобразовательной программы;
- самостоятельная деятельность воспитанников под наблюдением педагогического работника.

Занятия в рамках образовательной деятельности соответствуют требованиям СанПиН

1.2.3685-21. Продолжительность занятий составляет:

- в группах с детьми от 1,5 до 3 лет – до 10 мин;
- в группах с детьми от 3 до 4 лет – до 15 мин;
- в группах с детьми от 4 до 5 лет – до 20 мин;
- в группах с детьми от 5 до 6 лет – до 25 мин;
- в группах с детьми от 6 до 7 лет – до 30 мин.

Между занятиями в рамках образовательной деятельности предусмотрены перерывы продолжительностью не менее 10 минут.

Основной формой занятия является игра. Образовательная деятельность с детьми строится с учётом индивидуальных особенностей детей и их способностей. Выявление и развитие способностей воспитанников осуществляется в любых формах образовательного процесса.

Чтобы не допустить распространения коронавирусной инфекции, администрация Учреждения ввела в 2021 году дополнительные ограничительные и профилактические меры в соответствии с СП 3.1/2.4.3598-20:

- ежедневный усиленный фильтр воспитанников и работников – термометрию с помощью бесконтактных термометров и опрос на наличие признаков инфекционных заболеваний. Лица с признаками инфекционных заболеваний изолируются, а детский сад уведомляет территориальный орган Роспотребнадзора;
- еженедельную генеральную уборку с применением дезинфицирующих средств, разведенных в концентрациях по вирусному режиму;
- ежедневную влажную уборку с обработкой всех контактных поверхностей, игрушек и оборудования дезинфицирующими средствами;
- дезинфекцию посуды, столовых приборов после каждого использования;
- бактерицидные установки в групповых комнатах;
- частое проветривание групповых комнат в отсутствие воспитанников;
- проведение всех занятий в помещениях групповой ячейки или на открытом воздухе отдельно от других групп;
- требование о заключении врача об отсутствии медицинских противопоказаний для пребывания в детском саду ребенка, который переболел или контактировал с больным COVID-19.

5. ОЦЕНКА КАЧЕСТВА КАДРОВОГО ОБЕСПЕЧЕНИЯ

Учреждение укомплектовано педагогами на 100 процентов согласно штатному расписанию. Количество сотрудников - 83 человека. Педагогический процесс в Учреждении обеспечивают 40 педагогов: 29 воспитателей (включая старшего воспитателя), 3 учителя-логопеда, 4 музыкальных руководителя, 3 инструктора по физической культуре, 1 педагог-психолог.

Соотношение воспитанников, приходящихся на 1 взрослого:

- воспитанник/педагоги – 10/1;
- воспитанники/все сотрудники – 5,4/1.

За 2021 год педагогические работники прошли процедуру аттестацию и им присвоены:

- высшая квалификационная категория – 2 педагога (музыкальный руководитель и воспитатель);

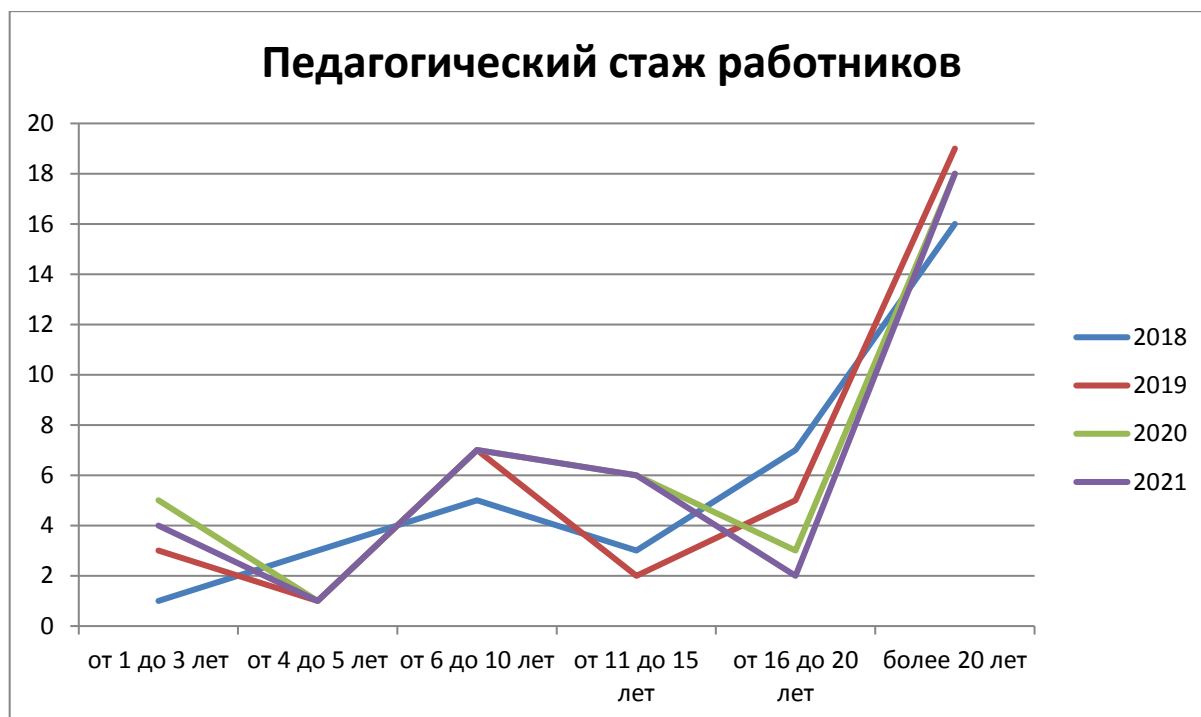
– первая квалификационная категория – 5 педагогов (воспитатели, инструктора по физической культуре, учитель-логопед);

- соответствие занимаемой должности – 2 педагога (воспитатели)

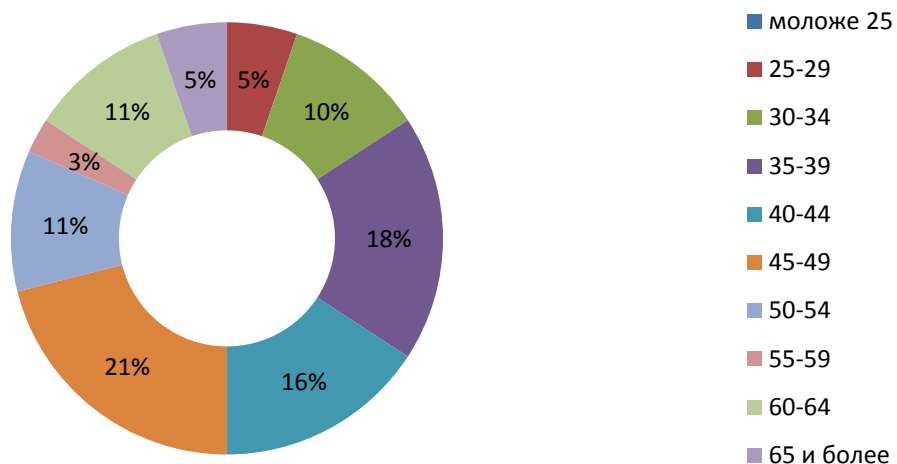
Курсы повышения квалификации в 2021 году прошли 2 руководителя и 37 педагогов Учреждения, 27 из них воспитатели, 8 – специалисты, что составляет 87,5% от общего числа педагогических работников.

По итогам 2021 года Учреждение перешло на применение профессиональных стандартов. Из 40 педагогических работников Учреждения 40 соответствуют квалификационным требованиям профстандарта «Педагог». Их должностные инструкции соответствуют трудовым функциям, установленным профстандартом «Педагог».

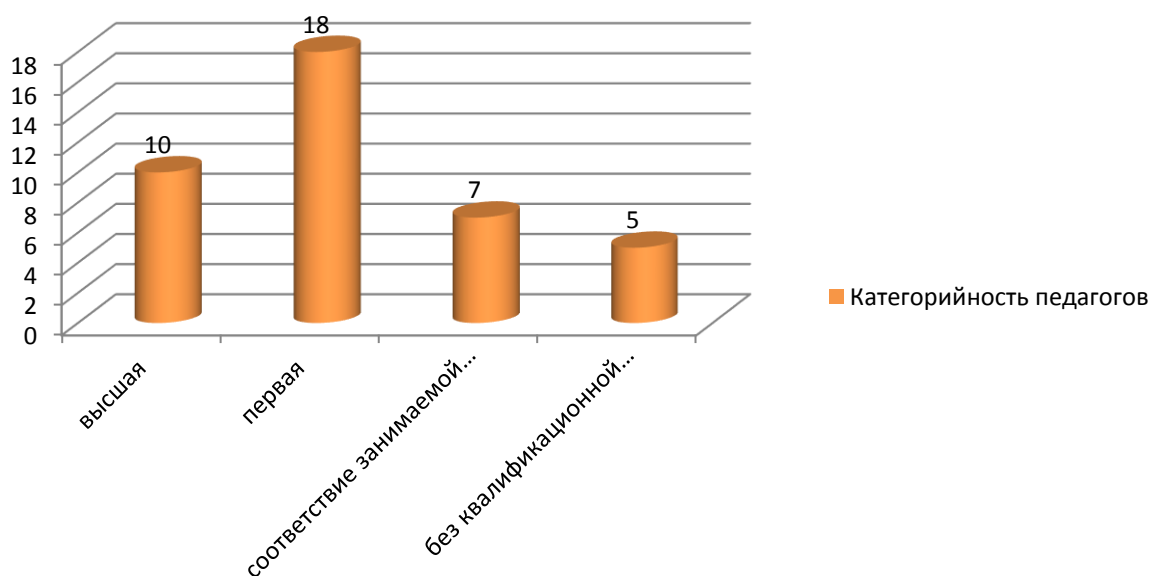
Диаграммы с характеристиками кадрового состава Учреждения



Распределение педагогического персонала по возрасту



Категорийность педагогов



Анализ показывает, что Учреждение укомплектовано достаточным количеством педагогических и иных работников, которые имеют необходимую квалификацию и регулярно повышают свой профессиональный уровень, что обеспечивает результативность образовательной деятельности.

В 2021 году педагоги Учреждения приняли участие в образовательных событиях различного уровня:

- Муниципальный конкурс мультимедийных презентаций среди педагогов дошкольных образовательных организаций ГО Ревда;
- Муниципальный этап Всероссийского конкурса «Воспитатель года России -2021»;
- Муниципальный конкурс методических разработок педагогических работников ОО ГО Ревда «Педагогические находки в организации патриотического воспитания»;
- Муниципальный конкурс инновационных продуктов;

- Муниципальная методическая выставка «Современное образование: новые требования, новые возможности»;
- Муниципальное августовское совещание работников образования ГО Ревда «Качество образования как педагогическая проблема»;
- Муниципальные педагогические чтения «Современное образование: новые требования, новые возможности»;
- Муниципальный методический семинар «Актуальные направления цифровой трансформации дошкольного образования: перспективы и новые возможности развития»;
- Муниципальный методический семинар «Реализация эффективной модели наставничества»;
- Муниципальный методический семинар «Организация развивающей предметно-пространственной среды в ДОО на основе ВСОКО»;
- Муниципальный методический семинар «Развитие качества образования в ДОО на основе результатов мониторинга МКДО»;
- Муниципальный методический семинар «Преемственность как основообразующий принцип развития системы образования»;
- Муниципальный образовательный тур по инновационным площадкам дошкольного образования;
- Областной онлайн форум «О технологиях сопровождения детей с РАС в общеобразовательной организации»;
- Областной семинар для специалистов служб ранней помощи Свердловской области «Игровая деятельность детей раннего возраста как средство улучшения функционирования в естественных жизненных ситуациях»;
- Областная научно-практическая конференция «Естественные жизненные ситуации, как ежедневная возможность улучшения функционирования ребенка и семьи»;
- Областная научно-практическая конференция «Непрерывное образование лиц с ограниченными возможностями здоровья и инвалидностью: результаты, опыт и перспективы»;
- Областной онлайн форум "Особенности психолого-педагогической диагностики детей с РАС. Методы с научно доказанной эффективностью";
- Областной вебинар «Подвижные игры и упражнения для детей раннего возраста с СДВГ»;
- Областной вебинар «Особенности деятельности ПМПК и ППк. Сходства и различия»;
- Областная школа 2021 для логопедов «Когда речи нет! Практика работы учителя-логопеда и учителя-дефектолога с неговорящими детьми (вызывание речи или альтернативная коммуникация)»;
- Областной конкурс методических разработок профилактических мероприятий по вопросам обучения безопасному поведению детей на дороге. Разработка: «Адвент-календарь помощник детям на дороге»;
- Территориальная педагогическая конференция работников дошкольных образовательных организаций «От исследования качества дошкольного образования к определению точек роста отдельной образовательной организации»;
- Территориальный фестиваль читательской грамотности детей ДОО;
- Территориальный педагогический форум «Современная образовательная среда дошкольной образовательной организации как условие обеспечения высокого качества и доступности дошкольного образования» в рамках Школы практической педагогики;
- Территориальный методический семинар «Дополнительное образование детей с особыми возможностями здоровья в дошкольных образовательных организациях: проблемы, перспективы»;
- 7 межрегиональная очно - заочная научно-практическая конференция «Пространство дошкольного детства. Современность и будущее»;
- Региональный этап XVI Всероссийского конкурса в области педагогики, воспитания и работы с детьми и молодежью до 20 лет «За нравственный подвиг учителя» в Свердловской области;

- Региональный семинар «Образование детей с особыми образовательными потребностями с использованием дистанционных технологий: новый опыт и новые возможности»;
- Региональный образовательный марафон «Инклюзия – современная парадигма»;
- I Территориальный дистанционный конкурс «Творческий перезвон»;
- Территориальная педагогическая онлайн-конференция работников дошкольных образовательных организаций «Реализация программы воспитания: от устоявшихся форм воспитания к новым вызовам времени»;
- Всероссийская научно-практическая конференция с международным участием «Развивающая речевая среды в образовательной организации: проблемы, технологии»;

Педагоги постоянно повышают свой профессиональный уровень, эффективно участвуют в работе методических объединений, знакомятся с опытом работы своих коллег и других дошкольных образовательных организаций, а также находятся в постоянном процессе саморазвития. Все это в комплексе дает положительный результат в организации педагогической деятельности и улучшении качества образования и воспитания дошкольников.

6. ОЦЕНКА УЧЕБНО-МЕТОДИЧЕСКОГО И БИБЛИОТЕЧНО-ИНФОРМАЦИОННОГО ОБЕСПЕЧЕНИЯ

В Учреждении библиотека является составной частью методической службы. Библиотечный фонд располагается в методическом кабинете, кабинетах специалистов, группах детского сада. Библиотечный фонд представлен методической литературой по всем образовательным областям основной образовательной программы дошкольного образования, детской художественной литературой, периодическими изданиями, а также другими информационными ресурсами на различных электронных носителях. В каждой возрастной группе имеется банк необходимых учебно-методических пособий, рекомендованных для планирования воспитательно-образовательной деятельности в соответствии с обязательной частью ООП ДО.

В 2021 году Учреждение пополнило учебно-методический комплект к примерной общеобразовательной программе дошкольного образования «От рождения до школы» в соответствии с ФГОС. Приобрели учебно-методические пособия и рабочие тетради для обучающихся:

№ п/п	Наименование	Количество
1	Петерсон. Игралочка-ступенька к школе. Математика для детей 6-7 лет.ч.4	96
2	РТет/ Петерсон Л.Г./ФГОС ДО. Игралочка. Математика для детей /4-5 дет ч.2	46
3	Денисова. Дорожин. Математика для малышей.	48
4	Денисова. Дорожин. Развитие речи у малышей. Мл.гр.	48
5	Денисова. Дорожин. Развитие речи у малышей. Ср.гр	46
6	Денисова Дорожин. Уроки грамоты для дошкольников. подг.гр	96
7	Логина Л. Образовательное событие как инновационная технология работы с детьми 3 – 7 лет.	4

Для реализации задач патриотического воспитания были приобретены костюмы военного (20 шт.), костюм танкиста (3 шт.), плащ палатка; физического развития детей – мячи, нейроскакалки, координационная скамейка; для игровой деятельности – игровые наборы посуды, гладильная доска, утюг; для познавательного развития – игры-головоломки,

лабиринты, математические балансиры и др. Для организации деятельности с детьми ОВЗ приобретены логопедические игры. Был создан мини – музей «Далекая, седая старина», «Территория безопасности», на территории Учреждения одного из СОП заложен фруктово-ягодный парк.

Оборудование и оснащение методического кабинета достаточно для реализации образовательных программ. В методическом кабинете недостаточные условия для возможности организации совместной деятельности педагогов.

Информационное обеспечение Организации включает:

- информационно-телекоммуникационное оборудование – в 2021 году пополнилось 5 МФУ, 1 принтером, 1 проектором, 3 акустическими системами;
- программное обеспечение – позволяет работать с текстовыми редакторами, интернет-ресурсами, фото-, видеоматериалами, графическими редакторами. Однако, коллектив испытывает недостаток в программах создающих видеоролики.

В Учреждении учебно-методическое и информационное обеспечение достаточно для организации образовательной деятельности и эффективной реализации образовательных программ.

Однако необходимо в 2022 году запланировать приобретение оборудования и программного обеспечения для записи и монтирования видео роликов о мероприятиях в группе, определить источники финансирования закупки.

7. ОЦЕНКА МАТЕРИАЛЬНО-ТЕХНИЧЕСКОЙ БАЗЫ

В Учреждении сформирована материально-техническая база для реализации образовательных программ, жизнеобеспечения и развития детей. В структуру образовательного пространства входят следующие компоненты (Чехова, 49А):

- групповые помещения - 8
 - кабинет заведующего - 1
 - методический кабинет - 1
 - кабинет бухгалтерии - 2
 - музыкальный зал – 1
 - физкультурный зал - 1
 - пищеблок – 1
 - прачечная – 1
 - прогулочные участки – 8
 - спортивные участок – 1
 - медицинский блок - 1;
- МАДОУ детский сад № 46 СОП № 1 (Спартака, 2):
- групповые помещения – 6
 - кабинет заведующего – 1
 - методический кабинет – 1
 - музыкально-физкультурный зал – 1
 - пищеблок – 1
 - прачечная – 1
 - медицинский блок – 1
 - кабинет учителя-логопеда – 1
 - бассейн;
 - прогулочные участки – 6
 - спортивный участок – 1;
- МАДОУ детский сад № 46 СОП № 2 (К. Либкнехта, 54):
- групповые помещения – 6
 - кабинет заведующего – 1
 - методический кабинет – 1
 - музыкально-физкультурный зал – 1
 - пищеблок – 1

- прачечная – 1
- медицинский блок – 1
- кабинет учителя-логопеда – 1
- прогулочные участки – 6
- спортивный участок – 1.

Материально-технические условия обеспечивают комфортность и безопасность образовательной деятельности, предоставляют возможность детям достичь планируемых результатов освоения образовательных программ.

При создании развивающей предметно-пространственной среды воспитатели учитывают возрастные, индивидуальные особенности детей своей группы. Оборудованы групповые комнаты, включающие игровую, познавательную, обеденную зоны.

В своей деятельности Учреждение создает условия для развития каждого ребенка в соответствии с его индивидуальной образовательной траекторией путем реализации личностно-ориентированного учебно-воспитательного процесса. Оформлены и постоянно пополняются развивающие центры в группах: познавательно-исследовательский, художественно-театральный, сюжетно-ролевой игры, конструктивный, математический и другие.

В 2021 году в Учреждении был проведен ремонт двух групповых помещений, косметический ремонт 20 групп, частичная замена канализации.

В период сохраняющегося риска распространения коронавирусной инфекции были закуплены:

- Термометр бесконтактные – 3 шт.
- Рециркулятор перекатной «Дезар – 7» – 1 шт.
- Дезинфицирующие и антисептические средства
- Средства защиты (маски и перчатки).

Материально-техническое состояние детского сада и территории соответствует действующим санитарно-эпидемиологическим требованиям к устройству, содержанию и организации режима работы в дошкольных организациях, правилам пожарной безопасности, требованиям охраны труда.

В 2022 году необходимо продолжить модернизацию цифрового обучающего оборудования и программного обеспечения, определить источники финансирования закупки.

8. ОЦЕНКА ФУНКЦИОНИРОВАНИЯ ВНУТРЕННЕЙ СИСТЕМЫ ОЦЕНКИ КАЧЕСТВА ОБРАЗОВАНИЯ

В Учреждении действует положение о внутренней системе оценки качества образования. Мониторинг качества образовательной деятельности в 2021 году показал удовлетворительную работу педагогического коллектива по всем показателям.

Состояние здоровья и физического развития воспитанников удовлетворительные. 89 процентов детей успешно освоили образовательную программу дошкольного образования в своей возрастной группе. Воспитанники подготовительных групп показали высокие результаты готовности к школьному обучению. В течение года воспитанники Учреждения успешно участвовали в конкурсах и мероприятиях различного уровня.

В период с 17.05.2021 по 28.05.2021 проводилось анкетирование родителей воспитанников (72%), получены следующие результаты:

- доля получателей услуг, положительно оценивающих доброжелательность и вежливость работников организации, – 97 процентов;
- доля получателей услуг, удовлетворенных компетентностью работников организации, – 98 процентов;
- доля получателей услуг, удовлетворенных учетом индивидуальных особенностей ребенка работниками организации, – 85 процентов;
- доля получателей услуг, которые готовы рекомендовать организацию родственникам и знакомым, – 97 процентов.

Анкетирование родителей показало высокую степень удовлетворенности качеством предоставляемых услуг.

РЕЗУЛЬТАТЫ АНАЛИЗА ПОКАЗАТЕЛЕЙ ДЕЯТЕЛЬНОСТИ УЧРЕЖДЕНИЯ

Данные приведены по состоянию на 30.12.2021г.

Утверждены
приказом Министерства образования
и науки Российской Федерации
от 10 декабря 2013 г. N 1324

N п/п	Показатели	Единица измерения
1.	Образовательная деятельность	
1.1	Общее количество воспитанников, которые обучаются по программе дошкольного образования, в том числе:	406 человек
1.1.1	В режиме полного дня (8 - 12 часов)	406 человек
1.1.2	В режиме кратковременного пребывания (3 - 5 часов)	-
1.1.3	В семейной дошкольной группе	-
1.1.4	В форме семейного образования с психолого-педагогическим сопровождением, которое организует детский сад	-
1.2	Общее количество воспитанников в возрасте до 3 лет	40
1.3	Общее количество воспитанников в возрасте от 3 до 8 лет	366 человек
1.4	Численность/удельный вес численности воспитанников в общей численности воспитанников, получающих услуги присмотра и ухода:	406 человека/ 100%
1.4.1	В режиме полного дня (8 - 12 часов)	406 человека/ 100%
1.4.2	В режиме продленного дня (12 - 14 часов)	-
1.4.3	В режиме круглосуточного пребывания	-
1.5	Численность/удельный вес численности воспитанников с ограниченными возможностями здоровья в общей численности воспитанников, получающих услуги:	49 человек/ 11 %
1.5.1	По коррекции недостатков в физическом и (или) психическом развитии	49 человека/ 11 %
1.5.2	По освоению образовательной программы дошкольного образования	357 человека/ 11 %
1.5.3	По присмотру и уходу	0 человек/ 0%
1.6	Средний показатель пропущенных дней при посещении дошкольной образовательной организации по болезни на одного воспитанника	9,7 дней
1.7	Общая численность педагогических работников, в том числе:	40 человек
1.7.1	Численность/удельный вес численности педагогических работников, имеющих высшее образование	19 человек/ 47,5 %
1.7.2	Численность/удельный вес численности педагогических работников, имеющих высшее образование педагогической направленности (профиля)	19 человек/ 47,5 %
1.7.3	Численность/удельный вес численности педагогических работников, имеющих среднее профессиональное образование	21 человек/ 52,5 %
1.7.4	Численность/удельный вес численности педагогических работников, имеющих среднее профессиональное образование педагогической направленности (профиля)	21 человек/ 52,5 %
1.8	Численность/удельный вес численности педагогических работников, которым по результатам аттестации присвоена квалификационная категория, в общей численности педагогических работников, в том числе:	35 человек/ 87,5 %
1.8.1	Высшая	10 человека/ 25 %

1.8.2	Первая	18 человека/ 45 %
1.9	Численность/удельный вес численности педагогических работников в общей численности педагогических работников, педагогический стаж работы которых составляет:	
1.9.1	До 5 лет	5 человек/ 12,5 %
1.9.2	Свыше 30 лет	8 человек/ 20 %
1.10	Численность/удельный вес численности педагогических работников в общей численности педагогических работников в возрасте до 30 лет	2 человек/ 5%
1.11	Численность/удельный вес численности педагогических работников в общей численности педагогических работников в возрасте от 55 лет	7 человек/ 17,5%
1.12	Численность/удельный вес численности педагогических и административно-хозяйственных работников, прошедших за последние 5 лет повышение квалификации/профессиональную переподготовку по профилю педагогической деятельности или иной осуществляемой в образовательной организации деятельности, в общей численности педагогических и административно-хозяйственных работников	40 человек/ 100%
1.13	Численность/удельный вес численности педагогических и административно-хозяйственных работников, прошедших повышение квалификации по применению в образовательном процессе федеральных государственных образовательных стандартов в общей численности педагогических и административно-хозяйственных работников	40 человек/ 100%
1.14	Соотношение "педагогический работник/воспитанник" в дошкольной образовательной организации	1/ 10 (2/20)
1.15	Наличие в образовательной организации следующих педагогических работников:	
1.15.1	Музыкального руководителя	да
1.15.2	Инструктора по физической культуре	да
1.15.3	Учителя-логопеда	да
1.15.4	Логопеда	нет
1.15.5	Учителя-дефектолога	нет
1.15.6	Педагога-психолога	да
2.	Инфраструктура	
2.1	Общая площадь помещений, в которых осуществляется образовательная деятельность, в расчете на одного воспитанника	7,25 кв. м
2.2	Площадь помещений для организации дополнительных видов деятельности воспитанников	72 кв. м
2.3	Наличие физкультурного зала	да
2.4	Наличие музыкального зала	да
2.5	Наличие прогулочных площадок, обеспечивающих физическую активность и разнообразную игровую деятельность воспитанников на прогулке	да

Анализ показателей указывает на то, что Учреждение имеет достаточную инфраструктуру, которая соответствует требованиям СП 2.4.3648-20 «Санитарно-

эпидемиологические требования к организациям воспитания и обучения, отдыха и оздоровления детей и молодежи» и позволяет реализовывать образовательные программы в полном объеме в соответствии с ФГОС ДО.

Учреждение укомплектовано достаточным количеством педагогических и иных работников, которые имеют высокую квалификацию и регулярно проходят повышение квалификации, что обеспечивает результативность образовательной деятельности.

**ДОКУМЕНТ ПОДПИСАН
ЭЛЕКТРОННОЙ ПОДПИСЬЮ**

СВЕДЕНИЯ О СЕРТИФИКАТЕ ЭП

Сертификат 603332450510203670830559428146817986133868575847

Владелец Садрутдинова Евгения Александровна

Действителен с 07.06.2022 по 07.06.2023